

FAQ



Abbiamo compilato una lista delle domande più frequenti, in modo da aiutare i coloristi ad avere successo utilizzando i CoverSmart, la nuova serie di Color XG dedicata alla copertura del bianco.

1. Perché Paul Mitchell ha aggiunto i CoverSmart alla linea di colore permanente Color XG?

La sfida per i capelli con un'alta percentuale di bianco o con una struttura resistente è che mancano di melanina naturale. Le nuances CoverSmart contengono una doppia dose di colore di base per coprire interamente i capelli bianchi resistenti. Con CoverSmart, possiamo offrire facili soluzioni per servizi ad alta resa con nuances premiscelate che donano risultati incredibili anche senza necessità di formulazione.

2. Per chi sono adatte le nuances CoverSmart?

Le nuances CoverSmart sono specificamente formulate per clienti che hanno capelli con oltre il 50% di percentuale di bianco o capelli bianchi molto resistenti, e che vogliono una copertura completa con risultati naturali.

3. Quante nuances sono incluse e in quali serie tonali?

CoverSmart consiste di 10 nuances in due famiglie tonali, NN e BA, che hanno una doppia dose di colore di base rispetto alle nuances standard Color XG. Questa extra dose è indicata dal suo doppio sistema di numerazione. In generale, le nuances CoverSmart sono state create nei toni più ricercati dagli stilisti e sono state pensate per essere utilizzate anche come colori autonomi. Qui sotto alcune informazioni su toni e basi per le nuances CoverSmart.

CASTANO CENERE/BA

La serie BROWN ASH (BA/71) contiene un'extra dose di colore di base da nero a grigio ed ha un morbido tono cenere/matt. Utilizzatela per bilanciare i toni caldi sui biondi e sui bruni quando volete un risultato freddo e naturale.



NATURALI NATURALI/NN

La serie NATURAL NATURAL (NN/00) contiene una extra dose di colore di base marrone. Scegliete questa nuance per una maggior profondità sui livelli 3-9.



4. Perché le nuances ColorSmart sono indicate con un doppio numero per livello?

Il doppio numero è utilizzato per indicare una copertura extra e una extra dose di colore di base, in modo che gli utilizzatori sappiano che stanno scegliendo una nuance specifica per la copertura del bianco. Tutte le nuances CoverSmart risultano più scure dei loro rispettivi livelli.

5. Posso utilizzare le CoverSmart come nuances autonome?

Sì. Ogni nuance è formulata con una miscela bilanciata di pigmenti che offre una completa copertura sui capelli molto resistenti con una percentuale di bianco oltre il 50%. CoverSmart inoltre contiene un'extra dose di colore di base per donare la copertura e la profondità necessarie ad un risultato bilanciato e uniforme ad ogni livello. Per questo motivo, non è necessario miscelare queste nuances con le nuances standard di Color XG.

6. Che developer devo utilizzare con le CoverSmart?

Il developer standard da usare con i CoverSmart è il Cream Developer 20 volumi. Non è consigliabile utilizzare volumi più bassi perché la quantità di deposito potrebbe essere imprevedibile. Non è necessario utilizzare volumi più alti del 20 ma è possibile.

7. Il tempo di posa per i CoverSmart è simile agli altri prodotti di colore permanente che sono specificamente formulati per la copertura del bianco?

Sì. Il tempo di posa standard per il colore in miscela col developer 20 volumi è 35 minuti. È pratica abituale aumentare il tempo di posa di 10 minuti per ottenere la massima copertura del bianco. Comunque, potrebbe non essere necessario. Nella maggioranza dei casi, 35 minuti di tempo di posa sono sufficienti.

8. CoverSmart contiene PPD (parafenilendiammina)?

Sì. È consigliabile effettuare un test di sensibilità prima di qualsiasi servizio di colore, soprattutto per i clienti sensibili.

FAQ



9. CoverSmart macchia la pelle?

Per minimizzare le macchie sulla pelle, Paul Mitchell consiglia le seguenti azioni:

- Applicare abbondantemente una crema barriera attorno all'attaccatura dei capelli e sulla sommità delle orecchie
- Stare attenti con l'applicazione sull'attaccatura
- Subito dopo l'applicazione, eliminare ogni eccesso di prodotto
- Quando si toglie il colore al lavabo, utilizzare una piccola quantità di shampoo per emulsionare il colore sull'attaccatura.

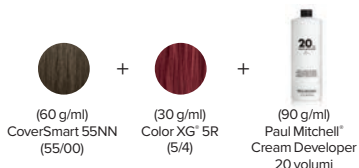
10. È consigliabile miscelare gli Intensificatori Color XG o Clear Booster con le nuances CoverSmart?

No, non è consigliabile miscelare questi prodotti con le nuances CoverSmart. Utilizzare un Intensificatore potrebbe dare un risultato troppo intenso ed apparire innaturale sui capelli con un'alta percentuale di bianco. Inoltre, aggiungere un Intensificatore per schiarire o neutralizzare potrebbe diluire la copertura. Non è consigliato e non è necessario utilizzare Clear Booster in una formula CoverSmart. Se l'obiettivo è di creare un deposito più leggero, considerate l'utilizzo di un livello più chiaro di CoverSmart o scegliete una nuance Color XG standard.

11. Quando dovrei miscelare le nuances standard Color XG con CoverSmart?

Come regola generale, utilizzate i CoverSmart da soli. La serie è composta da NN/00 e BA/71 per i tipi di capelli con oltre il 50% di bianco o per capelli bianchi molto resistenti. Se si desidera un colore specifico personalizzato (come un viola o un mogano) seguite la guida alla miscelazione qui sotto, a seconda della percentuale di bianco su cui state lavorando.

Per esempio, una cliente con il 65% di capelli bianchi che desidera un ricco tono mogano.



% DI CAPELLI BIANCHI	PROPORZIONE DI MISCELAZIONE
75-100%	Utilizzare le nuances CoverSmart da sole per la massima copertura.
50-75%	2:1 (2 parti di nuance CoverSmart + 1 parte di nuances Color XG standard.)
25-50%	1:1 (1 parte di nuance CoverSmart + 1 parte di nuances Color XG standard.)

12. Le CoverSmart possono essere miscelate tra loro?

Sì, se desiderato, le serie CoverSmart NN/00 e BA/71 possono essere miscelate tra loro per un risultato finale di piena copertura. Miscelare tra loro queste nuances non diluirà la copertura sui capelli con alte percentuali di capelli bianchi.

13. Che succede se applico CoverSmart su capelli precedentemente colorati o su capelli che hanno meno del 50% di bianco?

I risultati appariranno più scuri, data la dose extra di colore di base dei CoverSmart. Colore più colore equivale a maggior colore. Se i capelli sono stati colorati in precedenza, CoverSmart darà un'eccedenza di deposito e i capelli appariranno più scuri del desiderato. Allo stesso modo, se i capelli hanno meno del 50% di bianco, CoverSmart coprirà i capelli bianchi e aggiungerà il suo colore di base ai capelli pigmentati, che potrebbero apparire troppo scuri.

14. Qual è la differenza primaria tra CoverSmart e le nuances standard Color XG che permette ai CoverSmart di dare una copertura superiore del bianco?

CoverSmart contiene un'extra dose di colore di base, il che gli permette di coprire il bianco più completamente ed efficientemente.

15. Qual è la differenza primaria tra la copertura del bianco della serie NN/00 CoverSmart e quella della serie standard NN/00 Color XG?

La serie CoverSmart NN/00 (33NN-99NN) contiene un leggero aumento di colore di base marrone, per poter offrire una maggior copertura del bianco. La serie standard NN Color XG contiene nuances che vanno dal 4NN al 9NN. Queste nuances possono essere utilizzate per capelli che hanno meno del 50% di bianco o su capelli bianchi che non sono resistenti.

16. Qual è la differenza primaria tra la copertura del bianco della serie BA/71 CoverSmart e quella della serie standard BA/71 Color XG?

La serie CoverSmart BA/71 (44BA, 66BA, 88BA), contiene un'extra dose di colore di base da nero a grigio con un tono matt. La serie BA Color XG standard contiene nuances che vanno da 4BA a 7BA ed hanno un colore di base marrone con toni fumè, freddi e blu cenere sufficienti per bilanciare i sottotoni esposti quando si schiariscono da 1 a 2 livelli. Queste nuances non sono consigliate per sfumare/coprire il bianco.